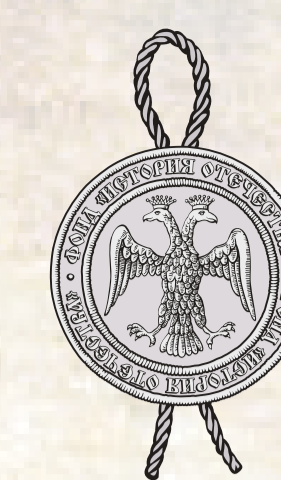


КЛАДЫ «ДРЕВНОСТЕЙ АНТОВ»



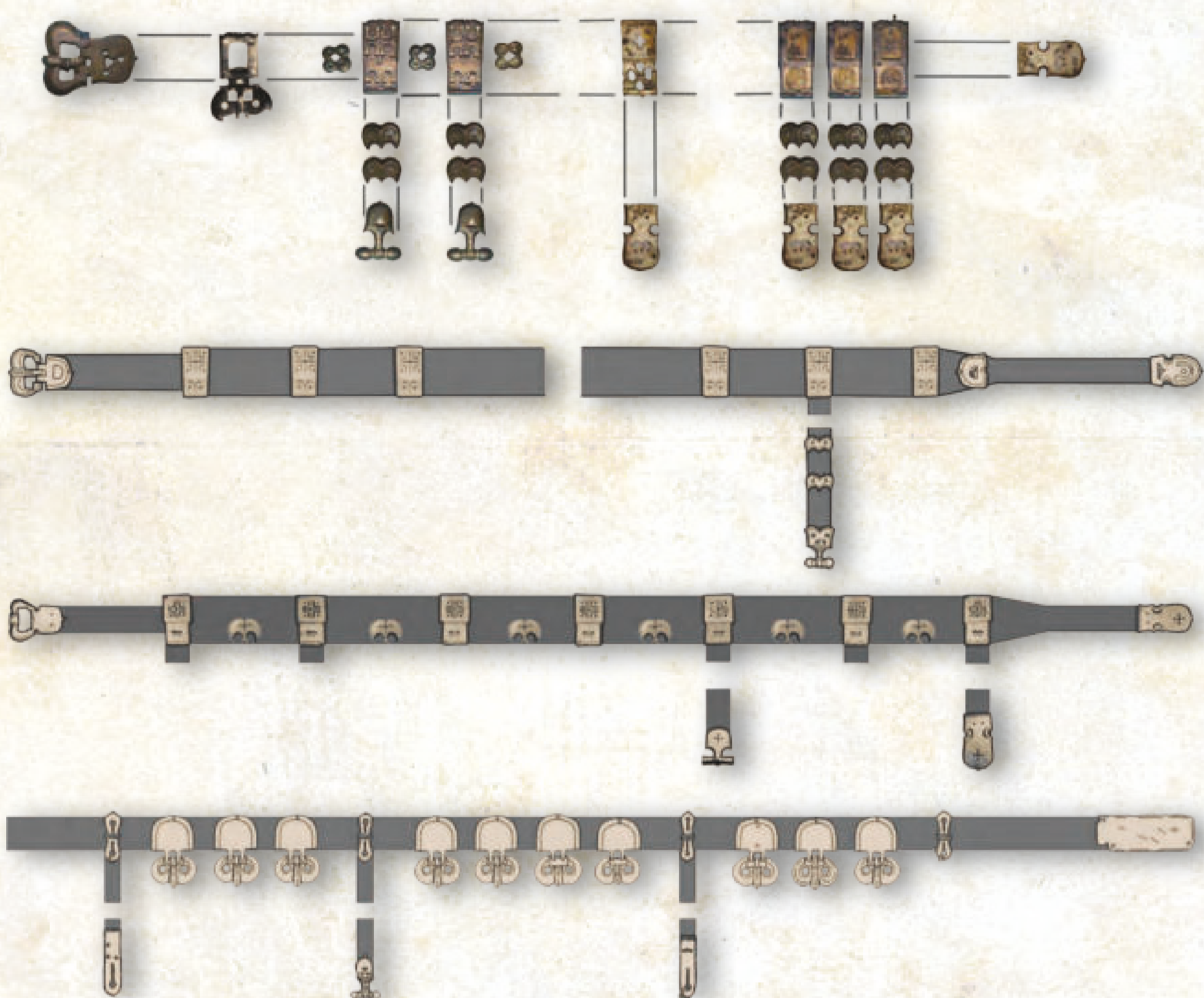
РОССИЙСКОЕ
ИСТОРИЧЕСКОЕ
ОБЩЕСТВО



Фонд
ИСТОРИЯ
ОТЕЧЕСТВА



ИА
РАН



Мужские наборные пояса круга «древностей антов» I группы. Реконструкция.



Ареал кладов «древностей антов» I группы.



Гапоновский, Новосуджанский и Смородинский кладов «древностей антов» I группы в экспозиции Курского областного музея археологии.

Клады «древностей антов» или так называемые днепровские раннесредневековые кладов – один из наиболее ярких феноменов материальной культуры Восточной Европы в эпоху Великого переселения народов. Они известны уже больше 150 лет, и долгое время служили фактически единственным источником по истории Поднепровья в третьей четверти I тыс. н.э. Этническая принадлежность составляющих их вещей до 1970–1980-х годов вызвала активные споры. Их относили к германцам-готам, кочевникам-болгарам, славянам, «племени русов» и др. Лишь после открытия колочинской и пеньковской археологических культур и находок на их памятниках изделий круга «древностей антов» дискуссии был положен конец. Сегодня связь этих изделий с одним из раннеславянских племенных объединений общепризнана.

Клады образуют две хронологические группы. Комплексы первой группы попали в землю во второй половине – третьей четверти VII в., но начало формирования отразившегося в них набора вещей относится к более раннему времени, рубежу VI–VII вв. Их составляют в основном женские и мужские украшения: головные венчики, височные кольца, шейные гривны, бусы, фибулы, разнообразные подвески – детали шумящих ожерелий, нашивки на одежду, браслеты, перстни, ременные пряжки, накладки и др. Они изготовлены из латуни, бронзы, низкопробного серебра, свинцово-оловянных сплавов, бусы – из стекла и камня (янтаря). Иногда в кладах первой группы встречаются бытовые изделия, инструменты и орудия труда, предметы вооружения и конского снаряжения. Клады второй группы были сокрыты в пределах первой половины VIII в. и содержат принадлежности женского убора.

По составу комплексы «древностей антов» I группы традиционно разделялись на так называемые кладов-ларчики и кладов мастеров. Первые содержат личные комплекты украшений и отдельные реликвии, хранившиеся в семейной «укладочке». Для вторых характерны серии однотипных изделий (в количестве, большем, чем входит в личный убор) и бракованные, сломанные вещи, использование которых по прямому назначению невозможно. Считалось, что подобный металлический лом мог представлять ценность только в глазах ремесленника-ювелира как сырье для переплавки. Однако в результате проводящихся в последнее время исследований представления о характере и составе кладов меняются, и однозначно отнести новые комплексы к «семейным сокровищам» или «кладам мастеров» сложно.

Основной ареал «древностей антов» I группы охватывает территорию от среднего течения Десны и Посеймья на севере до Днепровского Надпорожья на юге и от Нижнего Поросья и Потяминья на западе до верхнего и среднего течения р. Оскол и правобережья Дона на востоке. Их использовали представители двух родственных, но все-таки разных раннеславянских общностей: колочинской и пеньковской. Подобные изделия встречаются и в женских погребениях-ингумациях, принадлежавших кочевому населению.



Набор женских украшений круга «древностей антов» I группы.



Ряд исследователей полагает, что на очерченной территории, в Среднем Поднепровье и междуречье Днепра и Дона, в конце эпохи Великого переселения народов сформировалась полиэтничная общественная структура, скорее всего, политического характера, объединяющая представителей по меньшей мере трех этнокультурных традиций. Новый убор мог принадлежать элите этого объединения, которая таким образом выделяла себя на фоне соседей. Высказывалось также мнение, что украшения круга «древностей антов» – элементы не престижного, а обрядового или праздничного костюма. Они появились в результате деятельности нескольких ремесленных мастерских, не столько удовлетворявших местный спрос, сколько формировавших вкусы и моду, предлагая собственный ассортимент изделий. Существует и компромиссная точка зрения, согласно которой новый вещевой набор мог быть целенаправленно создан «коалицией мастеров» по заказу привилегированной социальной структуры, которая нуждалась в визуальной демонстрации своего существования.

Каковы причины выпадения кладов I группы и какие исторические процессы они отражают? До недавнего времени в отечественной науке господствовало мнение, что это материальные ценности, скрытые в момент опасности и оставшиеся невостребованными владельцами. Опасностью, которая заставляла население прятать имущество, считалась нестабильная социально-политическая обстановка, иными словами, военная угроза. Разнились лишь мнения относительно того, чьи именно нападения послужили ее причиной: болгар, хазар или родственных славянских племен, переселившихся с правого берега Днепра на левый.

Недавно по результатам обследования мест находок новых кладов и изучения их состава выдвинуто предположение, что по крайней мере часть комплексов имела воинский характер. Они могли представлять собой дары или жертвы, сопровождать обряды перехода (инициации), изменения статуса и т.п. Интересно, что на поселениях и могильниках «древности антов» встречаются редко, абсолютное большинство их происходит из кладов, которые, к тому же, содержат бракованные и недоделанные вещи. Это позволяет высказать мысль, что часть украшений вообще не предназначалась для бытового использования, а имела другое, не утилитарное назначение. Не исключено, что сам обряд ритуального упокоения сокровищ появился в Поднепровье вместе со своеобразным набором вещей, они составляют две стороны одного и того же исторического явления.

Несмотря на 150-летний период изучения, днепровские раннесредневековые кладов и зафиксированный ими комплекс украшений продолжают ставить перед исследователями новые вопросы. Они остаются важным источником реконструкции материальной и духовной культуры одного из крупных восточнославянских объединений. И потенциал этого источника отнюдь не исчерпан.

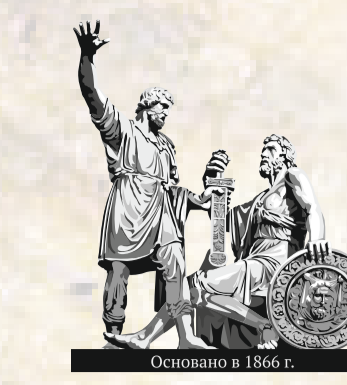


Набор изделий круга «древностей антов» II группы.

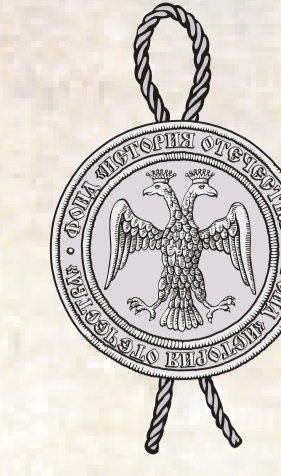


Славянская женщина в парадном костюме. Реконструкция по материалам Куриловского клада.

СУДЖАНСКИЙ РЕГИОН



РОССИЙСКОЕ
ИСТОРИЧЕСКОЕ
ОБЩЕСТВО



Фонд
ИСТОРИЯ
ОТЕЧЕСТВА



Суджанский регион на карте Европы.

Суджанский район выделяется на фоне других районов Курской, да и соседних областей, во-первых, степенью своей исследованности. К началу 2000-х годов здесь насчитывалось более 150 памятников археологии разных эпох, от верхнего палеолита до позднего Средневековья и Нового времени. Сегодня их известно еще больше, в том числе благодаря работам двух экспедиций Института археологии РАН. Во-вторых, в Суджанском регионе в последние годы выявлено необычное скопление так называемых днепровских раннесредневековых кладов, или кладов «древностей антов» I группы. В специальной археологической литературе имеются сведения о 26 таких комплексах из Среднего Поднепровья, с Днепровского Левобережья и правобережного Подонья. Из них 9, то есть треть, концентрируются на участке в несколько десятков квадратных километров в нижнем течении р. Суджа и при впадении ее в р. Псел (левый приток Днепра).

В западной и центральноевропейской археологии эпохи Великого переселения народов скопления кладов и богатых погребений служат признаками существования на той или иной территории так называемых малых варварских королевств. Эти активные и, как правило, недолговечные военно-политические образования, возникавшие после падения Западной Римской империи, отмечают процессы консолидации власти и формирования протогосударственных структур в варварской среде. Исследования последних лет показывают, что аналогичные явления, по-видимому, имели место и в Восточной Европе.

Экстраординарная концентрация кладов, разнообразие их состава и широта связей, демонстрируемая входящими в них вещами, указывают на особый имущественный и, очевидно, социальный статус населения, проживавшего на Нижней Судже в VII в. Возможно, здесь располагался один из центров власти днепровского союза племен, археологическим отражением которого считаются «древности антов» I группы. Выявление таких центров позволяет говорить о зарождении традиций государственности у одной из ветвей восточных славян за 200 лет до образования Руси.

Для получения информации о материальной культуре носителей колочинских традиций, которым принадлежит «антские» клады Суджанщины, и об археологической ситуации в целом с 2012 года в регионе проводит комплексные полевые исследования Суджанский отряд Института археологии РАН под руководством В.Е.Родинковой. В 2018, 2019, 2021 годах они осуществлялись при поддержке Фонда «История Отечества».



Река Суджа.



Пешеходная разведка в пойме.



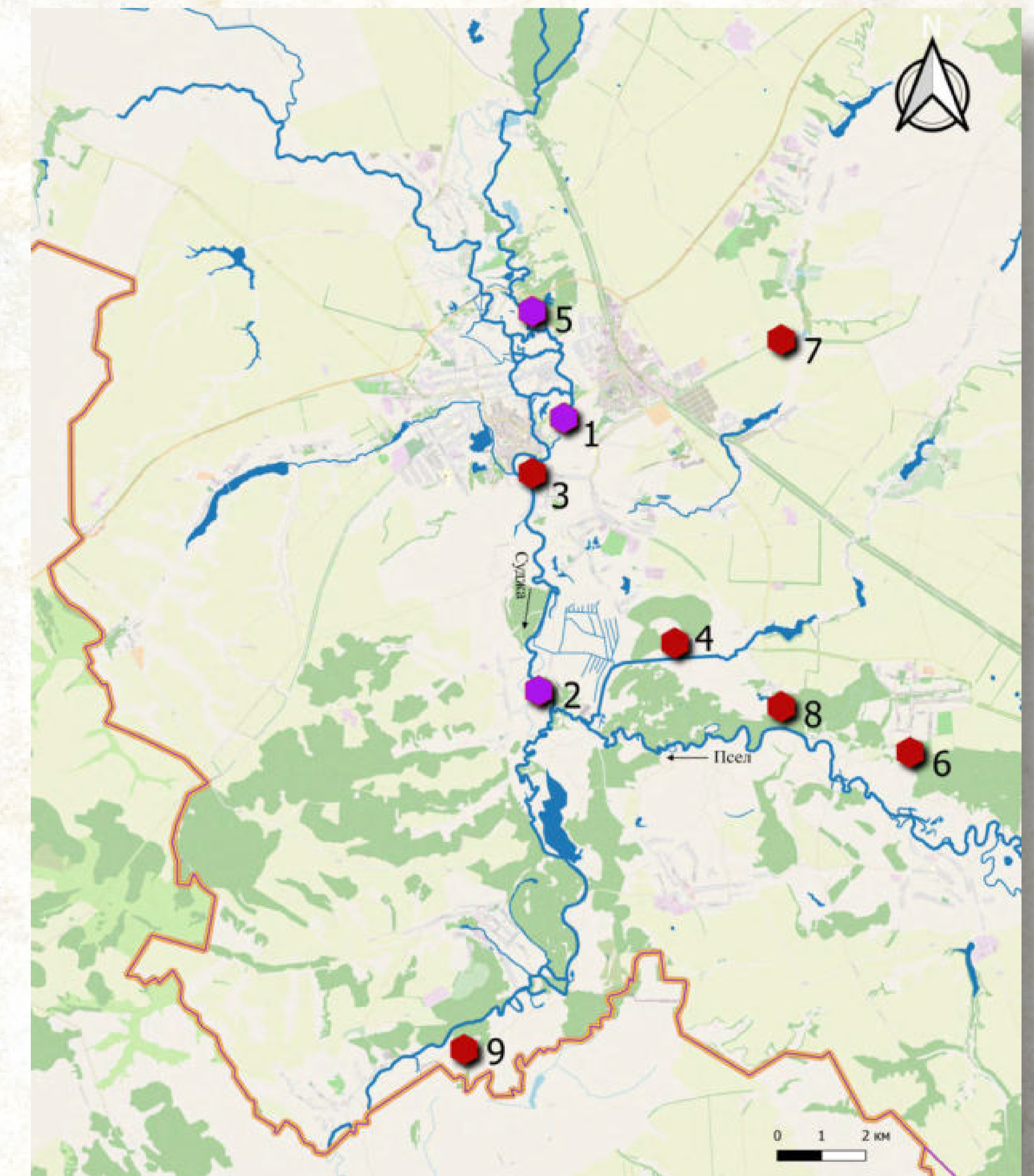
Раскопки поселения Куриловка 2. 2021 г.



Клад из Черкасской Конопельки.



В работе экспедиции имеется несколько направлений. Первое – поиск новых памятников, дополнение археологической карты региона, анализ систем расселения в раннеславянский и другие периоды, а также реконструкция среды обитания и взаимодействия человека с ней на разных этапах исторического развития. Второе – обследование мест обнаружения кладов, определение их ландшафтной и топографической приуроченности, воссоздание природных условий, существовавших на момент их сокрытия. Важная роль отводится промывке грунта, в результате которой выявляется значительное количество предметов (в первую очередь, нашивок из свинцово-оловянных сплавов и стеклянных бус), сразу не попавших в поле зрения находчиков. Это позволяет не только точно локализовать комплекс, но и дополнить сведения о его составе и количестве входящих в него вещей. На настоящий момент подтверждены места находок кладов из Суджи-Замостья, Черкасской Конопельки, Бондаревки, Княжьего 1-го хутора, Фанасеевки. Третье направление полевых исследований – раскопки раннеславянских памятников, прежде всего тех, с которыми связаны клады «древностей антов». Они проводились на поселении Суджа 4, из культурного слоя которого, скорее всего, происходит Новосуджанский клад 1947 г.; поселение 5 у хут. Княжий 1-й, выявленном на месте обнаружения Княжьинского клада; поселении Бондаревка 2, недалеко от которого найден Бондаревский клад. Наиболее масштабные работы, основанные на комплексном подходе, применены как археологических, так и естественнонаучных методов, осуществляются на поселении Куриловка 2, жителями которого сокрыт Куриловский клад. Их результаты заметно расширили представления о разных сторонах жизни и быта носителей раннеславянских традиций и месте населения, проживавшего в нижнем течении Суджи, в общеевропейской системе связей эпохи Великого переселения народов. Эти работы – одни из немногих планомерных и целенаправленных исследований славянских древностей третьей четверти I тыс. н.э. в современной России.



Раннеславянские клады Суджанского региона.
● – клад, связанный с поселением; ● – клад, не связанный с поселением.
1 – Новосуджанский (1947 г.); 2 – Куриловский (2007 г.);
3 – Суджанский-Замостянский (2009 г.); 4 – Конопельский (2012 г.);
5 – Княжьинский (2013–2014 гг.); 6 – Уланковский (2014 г.);
7 – Бондаревский (2015–2016 гг.); 8 – Фанасеевский (2019 г.);
9 – Гувевский (2020 г.).



Княжьинский клад.

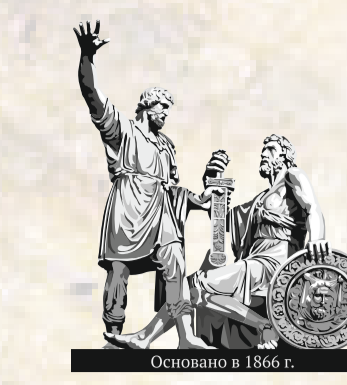


Бондаревский клад.



Фанасеевский клад.

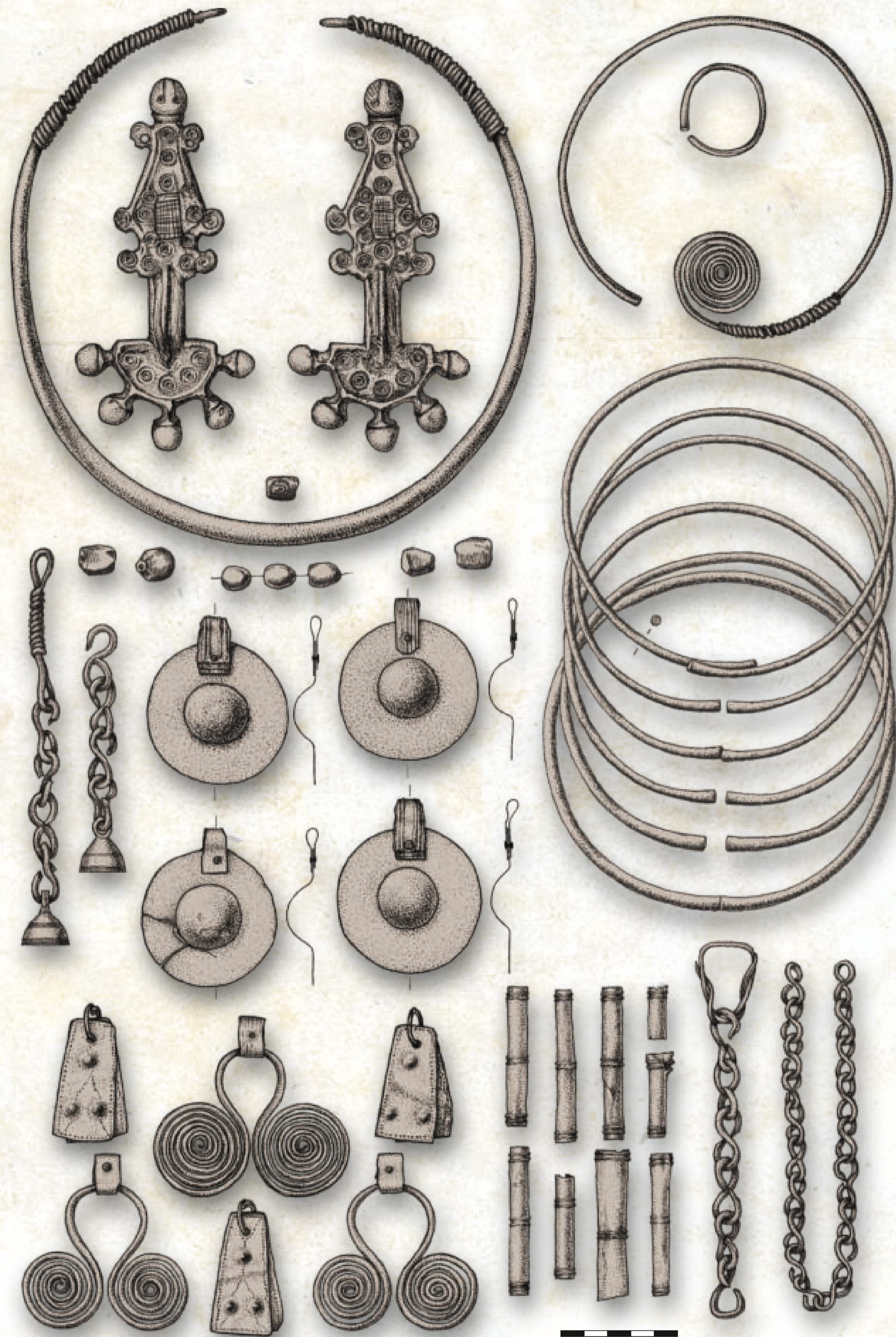
НОВОСУДЖАНСКИЙ КЛАД



РОССИЙСКОЕ
ИСТОРИЧЕСКОЕ
ОБЩЕСТВО



Фонд
ИСТОРИЯ
ОТЕЧЕСТВА



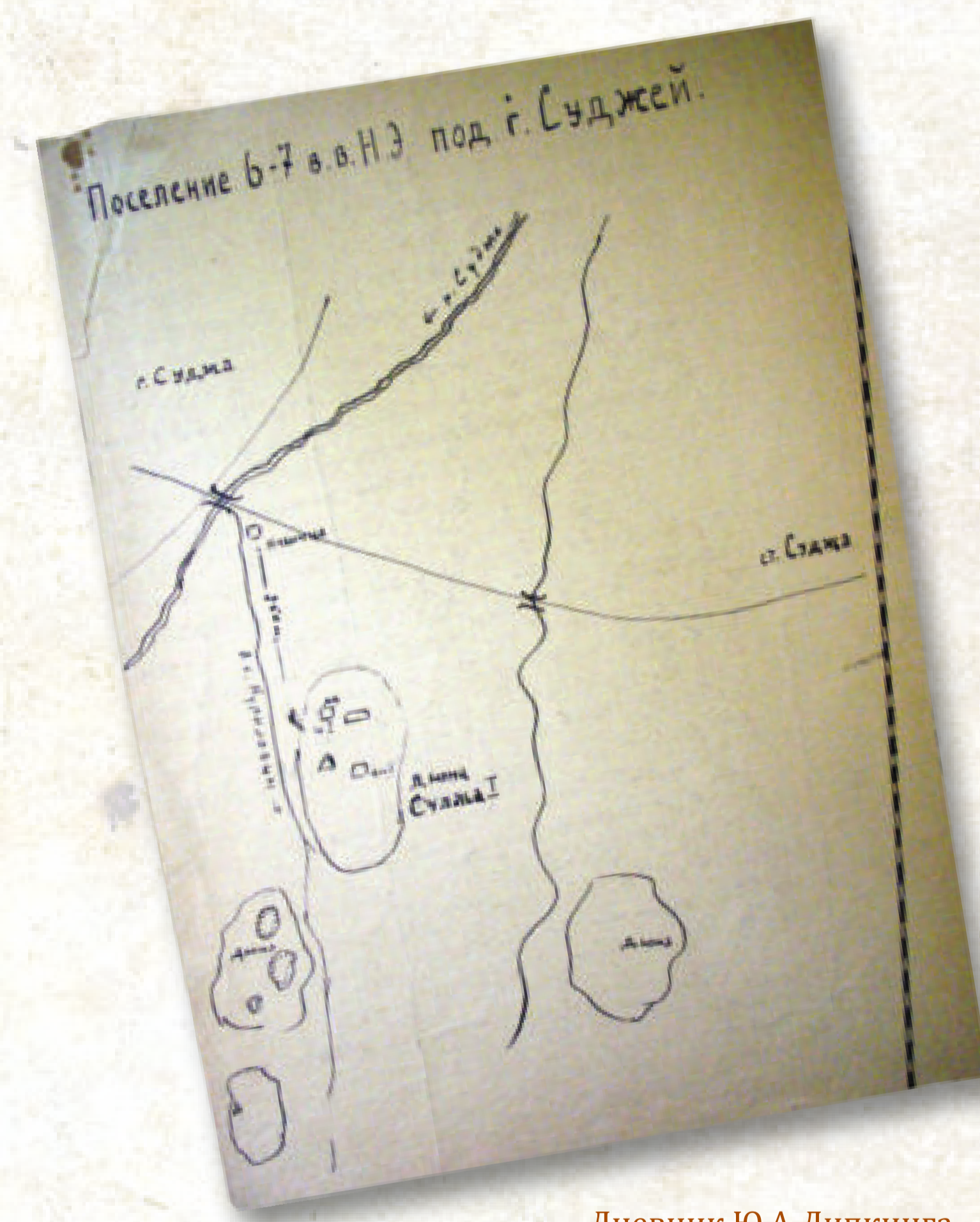
Женские украшения из Новосуджанского клада.

Новосуджанский клад – первый из комплексов «древностей антов», найденных в Суджанском регионе. Он был обнаружен 12 мая 1947 г. близ г. Суджа на песчаной дюне (останце древней разрушенной террасы) в пойме р. Суджа. Подробности этого события известны благодаря сохранившемуся в Государственном архиве Курской области письму местной учительницы Фанни Александровны Сластеновой, пытавшейся добиться вознаграждения за находку для своего сына, в редакцию газеты «Курская правда». Вот что она писала.

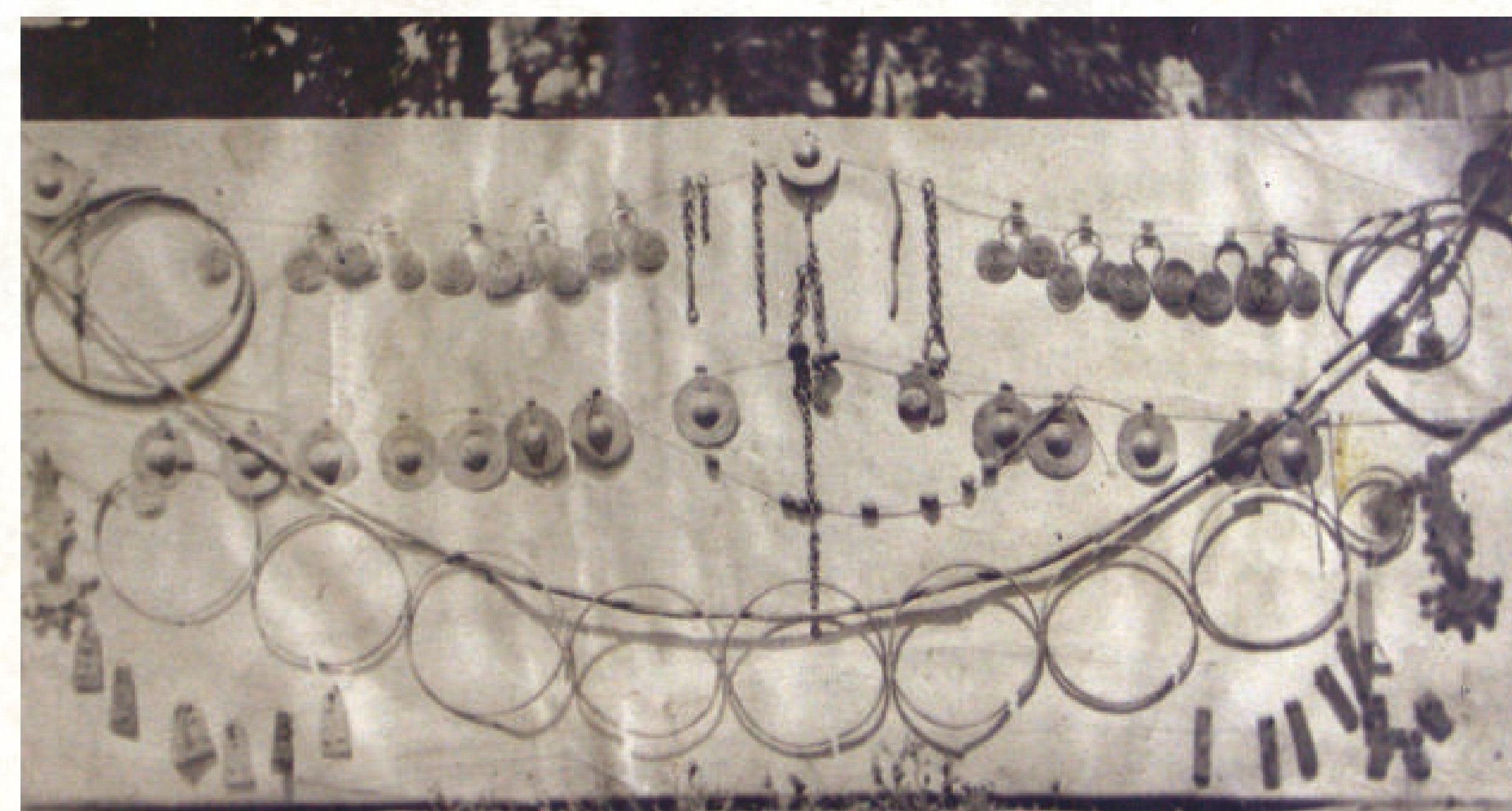
«Мой сын Сластенов Виталий Александрович, по профессии тракторист. В 1947 г. при весенней пахоте под огородами на глубине 30–35 см выпахал клад, состоящий из всевозможных цепей, цепочек, пластинок плоских, выпуклых и фигурных, цепей, спиралей, фибул, колец, бус и проч. Бус было немного. 2 бусины были кроваво-красного цвета и 8 желтого. Далеко не все выпаканные вещи сын принес домой. Часть из них (цепи) взяли дети, игравшие в то время на лугу.»

При посещении лекций в Доме Учителя, я встретила Золенко Ф.П., которому и рассказала о находке (к Золенко я обратилась, как к руководителю краеведческого кружка...). Золенко очень заинтересовался и просил меня найденные вещи принести ему. Он обещал их сфотографировать и отослать в Курск и если эти вещи будут иметь ценность, то тогда он мне сообщит. Все найденные вещи я сложила в базарную корзину и полную отнесла Золенко.

Прошло некоторое время и вот рано утром, собирая сына на работу и собираясь сама, я услышала стук в дверь. Получив разрешение войти, ко мне в квартиру вошел гражданин и сказал, что он ищет тракториста, у которого мать учительница. Он отрекомендовался геологом Воеводским и говорил о том, что с экспедицией прибыл в Курск, а в то время Курский музей получил сообщение о находке клада в Судже. Вот он — Воеводский и приехал взять вещи — находки и вручить находчику вознаграждение пока в сумме 500 руб. [Он] ... вместе с сыном ходил на место находки ... После этого ... ходили к Золенко, чтобы взять вещи, но Золенко в это время не было дома, а жена Золенко сказала, что «без мужа я вещей не отдам». Не получив вещей, Воеводский конечно, не вручил и вознаграждения находчику Сластенову В.А. Вот так обстояло дело.»



Дневник Ю.А.Липкинга.



Новосуджанский клад. Фото 1947 г.



Вид раскопа (поселение Суджа 4. Раскопки 2014 г.).



Неизвестно, получили ли в итоге В.А.Сластенов и Ф.А.Сластенова «вознаграждение», но клад был передан Ф.П.Золенко в Курский краеведческий музей. В 1949 г. часть вещей из его состава опубликовал Б.А.Рыбаков. Он же предложил название «Новый Суджанский клад», чтобы отличить находку от так называемых Старых Суджанских кладов, вернее, инвентаря богатых «княжеских» погребений, обнаруженных в верховьях р. Суджа у д. Большой Каменец в 1918 и 1927 гг.

Комплекс включает принадлежности женского и мужского уборов и представляет собой яркий пример кладов-«ларчиков». Сейчас он разделен на несколько частей и хранится в Курском областном краеведческом музее, его Суджанском филиале и в Курском областном музее археологии. В 2011 г. в Курский музей археологии поступила серия вещей, по большей части украшений пояса, найденных якобы на том же месте, что и клад 1947 г. Сравнение предметов из двух коллекций показало, что они очень близки как по формам, так и по манере орнаментации. По-видимому, это действительно части одного и того же поясного набора, извлеченные из земли с интервалом более 60 лет.

В 1964 г. небольшие разведочные работы на месте находки клада, указанном ему Ф.П.Золенко, провел курский краевед Юрий Александрович Липкин. В двух шурфах общей площадью 8 кв. м он выявил фрагменты лепных сосудов «княжеского», по его определению, типа, то есть, похожих на керамику из колочинского могильника у хут. Книжий 1-й, который Ю.А.Липкин изучал в том же году. Таким образом впервые была установлена связь кладов круга «древностей антов» с раннеславянской культурной средой.

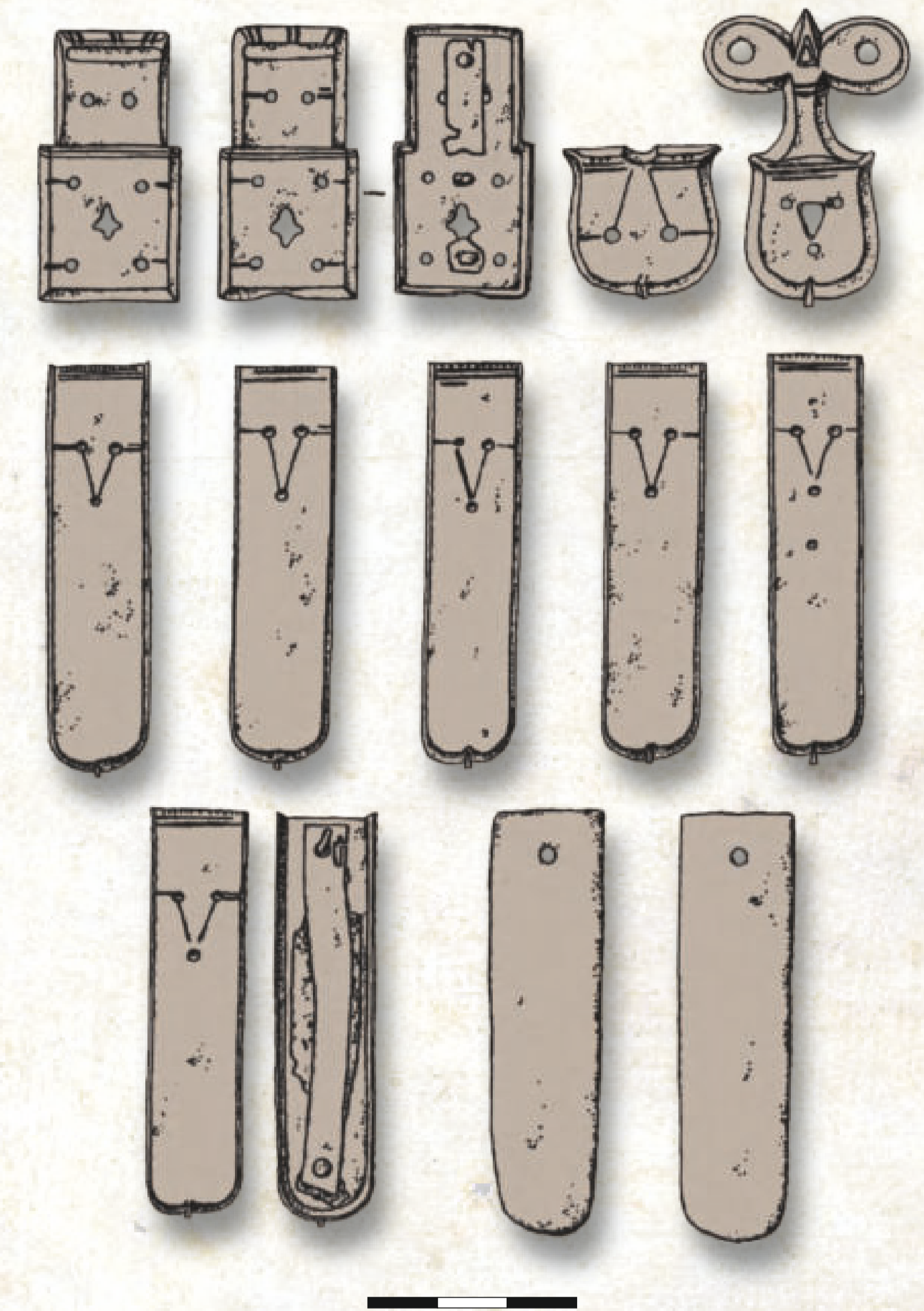
Результаты анализа архивных документов и карт середины XX в. позволили заключить, что Ю.А.Липкин обследовал памятник, известный сегодня как поселение Суджа 4. В 2014 г. рекогносцировочные раскопки на нем провел Суджанский археологический отряд ИА РАН. Выявлены объекты и материалы киевской или колочинской, а также волынцевской культур. Наибольший интерес представляет яма 3, имевшая, вероятно, ритуальный характер. В ней в определенном порядке размещались крупные фрагменты костей животных, в том числе раздробленного черепа самца лоса, и лопатка лошади с просверленным отверстием.



Дневник Ю.А.Липкинга.



Поселение Суджа 4. Яма 3. Лопатка лошади.



Мужские украшения из Новосуджанского клада 1947 г.

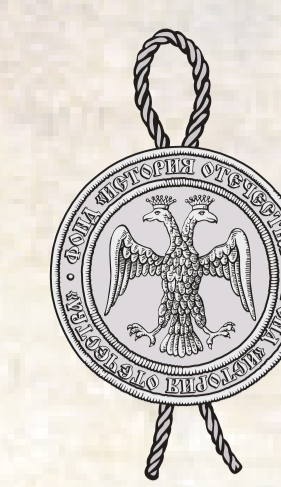


Украшения из Новосуджанского клада. Находка 2007 или 2008 г.

КУРИЛОВСКИЙ КЛАД



РОССИЙСКОЕ
ИСТОРИЧЕСКОЕ
ОБЩЕСТВО



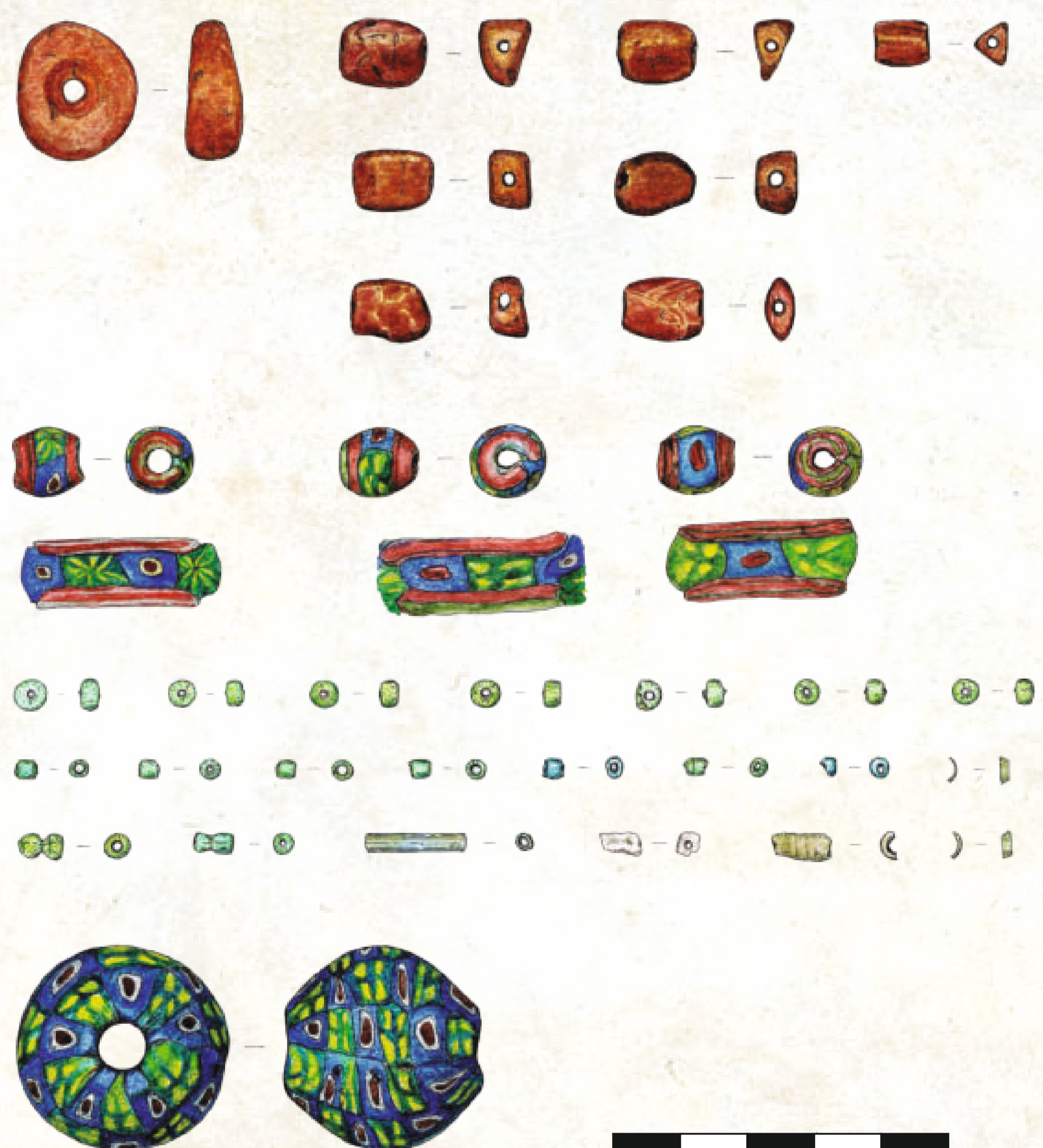
Фонд
ИСТОРИЯ
ОТЕЧЕСТВА



ИА
РАН



Куриловский клад в экспозиции Курчатовского краеведческого музея.



Бусы Куриловского клада.



Набор женских украшений.

Куриловский клад найден в октябре 2007 г. недалеко от д. Куриловка Суджанского района Курской области, на пологом склоне останца древней разрушенной террасы в пойме р. Суджа, на правом берегу ее искусственно спрямленного современного русла. Поверхность останца раньше распахивалась, и наиболее крупные вещи – фибулы, пластинчатые подвески – оказались растащены плугом и собраны на площади примерно 50 кв. м. Многие из них были сломаны или деформированы. Более мелкие же детали ременной гарнитуры и бусы обнаружены кучкой на небольшой глубине от поверхности. В ноябре 2007 г. клад поступил на хранение в Курчатовский краеведческий музей.

В состав комплекса входят наборы женских и мужских украшений, и по этому признаку его можно отнести к кладом «ларчикам». Особенность его, однако, состоит в том, что принадлежности женского убора имеют следы ношения, то есть, достаточно долгое время находились в употреблении. В пружинном механизме одной из фибул даже запуталась нить, указывающая, что застежкой скалывали одежду из льняной или конопляной ткани. Элементы мужского поясного набора, напротив, не только не использовались, но даже не прошли последнюю обработку: у них не удалены затеки металла, не зачищены поверхности и т.д. Иными словами, это полуфабрикаты, а не готовые изделия, владельцем которых был, скорее, не рядовой потребитель, а человек, причастный к их изготовлению. Высказано предположение, что Куриловский клад мог быть сокрыт ювелиром, поместившим в него собственную незавершенную продукцию и украшения членов своей семьи. Дополнительным аргументом в пользу ремесленного характера комплекса служит наличие в нем фрагмента латунного слитка.



На некоторых предметах сохранились остатки текстиля, изученные О.В.Орфинской в Центре исследования исторических и традиционных технологий Российского научно-исследовательского института природного и культурного наследия им. Д.С.Лихачева. Полученные результаты показывают, что ткань, в которую, вероятно, были завернуты вещи, имеет плотное переплетение с декоративной полосой или полосами, выполненными в другой системе переплетения. Она была выработана из смеси волокон льна и хлопка синего цвета. В синий цвет могла быть окрашена вся ткань или отдельные ее части. Предположительно она является импортом из Средней Азии, где хлопок культивировался с IV в. На сегодняшний день это наиболее ранняя находка хлопковой ткани в Восточной Европе, которая демонстрирует далекие внешние связи населения Суджанского региона в VII в.

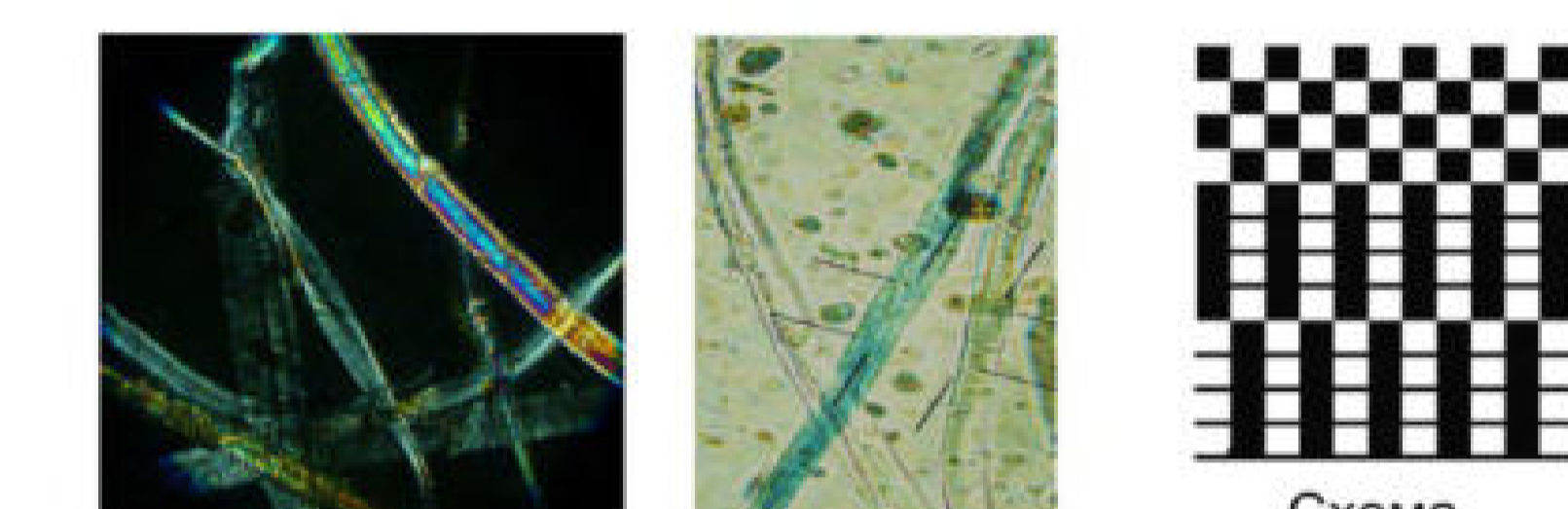
В ноябре 2007 г. место находки Куриловского клада было зафиксировано сотрудниками ИА РАН О.А.Радошем и В.Е.Родинковой. Летом 2008 г. разведочные работы на нем провела Среднеазиатская экспедиция ИА РАН под руководством О.А.Радоша. Выявлен культурный слой, содержащий лепную керамику раннеславянского облика и материалы Нового времени. Памятник получил название «поселение Куриловка 1». В 2012 г. в 300 м от него вниз по течению р. Суджа И.А.Сапрыкиной и В.Е.Родинковой открыто поселение Куриловка 2, стационарные раскопки которого начаты Суджанским археологическим отрядом ИА РАН в 2015 г. Результаты полевых исследований обоих памятников позволяют утверждать, что местом непосредственного проживания раннеславянского, в том числе колочинского населения была Куриловка 2. Территория Куриловки 1 входила в хозяйственную округу основного поселения, могла использоваться для выращивания сельскохозяйственных культур, выпаса скота и т.п. Вероятно, ближайшие окрестности поселка послужили удобным местом и для сокрытия клада, который стал вторым из суджанских комплексов круга «древностей ангов», и, так же как и первый, оказался связан с синхронным памятником.



Фибула с остатками ткани



Поясная накладка с остатками ткани



Микрофотография волокон льна и хлопка

Схема переплетения нитей ткани

Остатки ткани на предметах Куриловского клада.



Детали мужского поясного набора.



Набор женских украшений.



Фрагмент латунного слитка.

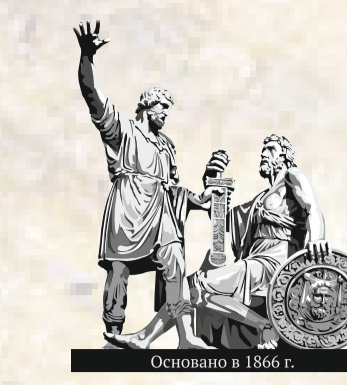


Место находки Куриловского клада. Ноябрь 2007 г.

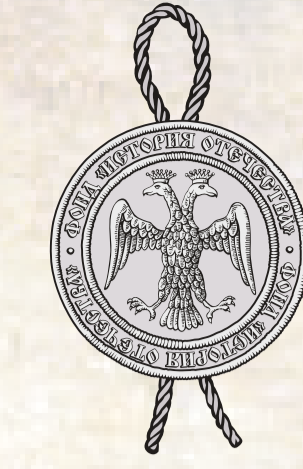


Поселение Куриловка 1. Май 2016 г.

КЛАД ИЗ СУДЖИ-ЗАМОСТЬЯ



РОССИЙСКОЕ
ИСТОРИЧЕСКОЕ
ОБЩЕСТВО



Фонд
ИСТОРИЯ
ОТЕЧЕСТВА



Место находки клада из Суджи-Замостья. 17 ноября 2009 г.



Клад из Суджи-Замостья после реставрации.



Переборка грунта из отвалов кладоискательской ямы.



Детали поясного набора.

Клад из Суджи-Замостья найден 19 сентября 2009 г. учеником 9В класса Суджанской средней школы № 1 Римасом Владимировичем Горским на территории слободы Замостье, примыкающей к г. Суджа, недалеко от городского стадиона, в низкой пойме левого берега р. Суджа, на расстоянии около 55 м от воды. Он состоит в основном из разрозненных, не образующих комплексов серебряных и бронзовых украшений, но включает также предметы, связанные с вооружением, металлическую утварь, бытовые изделия. Практически все вещи имеют следы длительного использования, ремонта, многие сломаны или деформированы. Они найдены несколькими поколениями и поодиночке на площади около 6 кв. м на глубине от 30 до 70 см.

Р.В.Горский передал клад в Суджанский краеведческий музей. В ноябре 2009 г. место находки было обследовано директором музея Л.М.Придубковой и сотрудниками ИА РАН В.Е.Родинковой и О.А.Радошем. Летом 2010 г. на нем проведены археологические работы, которые показали отсутствие синхронного обнаруженным предметам культурного слоя.

Грунт из раскопа промывают, в результате чего состав комплекса пополнили более 1000 артефактов, преимущественно фрагменты украшений разных типов, стеклянный бисер и бусы. В 2011–2013 гг. в пойме р. Суджа на примыкающей к стадиону территории осуществлены почвенные и гидрологические исследования, позволившие предположить, что ранее природная обстановка здесь была иная, нежели сейчас. Вероятно, более часто происходили паводки, поверхность испытывала периодическое, хотя и не катастрофическое обводнение, имела место смена режимов стоячих и текущих вод. Не исключено, что в момент сокрытия клада участок, куда он был помещен, подтапливался.

Комплекс из Суджи-Замостья выделяется на фоне прочих кладов «древностей антов» рядом особенностей.

Во-первых, в нем преобладают сломанные и деформированные, иногда до неузнаваемости, предметы. По сути, это коллекция металлического лома. Традиционно такие клады интерпретируются как «производственные»: считается, что собирать и хранить лом цветных металлов могли профессиональные ювелиры, переплавлявшие его для изготовления новых украшений. Непонятно, однако, как объяснить присутствие в «сырвом» комплексе множества стеклянных бус, которые вряд ли могли использоваться для дальнейшей переработки.

Во-вторых, в Суджи-Замостье встречены вещи, относящиеся к разным культурно-хронологическим горизонтам. Большая часть определимых украшений и элементов убора имеет аналогии среди «древностей антов» I группы, период бытования которых – от рубежа VI–VII до третьей четверти VII в. Но двупластинчатые фибулы с подпрямоугольным головным щитком и удлиненной ножкой, подражающие прототипам V в., существовали в Поднепровье во второй половине V в. Также второй половиной V – началом VI в. датируются изделия, для которых характерен своеобразный решетчатый орнамент из рельефных пирамидок, как на прямоугольных накладках, к одной из которых, очевидно, в более позднюю эпоху был прикреплен типичный для «древностей антов» колокольчик. Пластинчатый головной венчик «диадема», изготовленный из сплава на основе меди и покрытый тонким слоем серебра, принадлежит кругу так называемых изделий с восточноевропейскими (или «варварскими») выемчатыми эмальями второй половины II – III в. Наконец, массивная железная «сковорода» близка находке из роменского слоя городища Супруты (IX – начало X в.), хотя не исключено, что подобные изделия имеют широкие хронологические рамки и находились в употреблении и в более раннее время.



Бусы клада из Суджи-Замостья.



Квадратные накладки с решетчатым орнаментом.



Двупластинчатые фибулы.

В-третьих, необычно место сокрытия клада. До него комплексы, места обнаружения которых удавалось обследовать, оказывались связаны либо с культурным слоем поселения, либо с его непосредственной округой. Здесь же ближайший известный памятник, содержащий раннеславянские материалы, – расположенное на расстоянии 1,5 км поселение Суджа 4, к которому, по-видимому, относится Новосуджанский клад 1947 г. Находка в Судже-Замостье сделана в низкой пойме, на высоте не более 1 м от воды, на затопляемом в паводок участке, который в момент помещения вещей в землю мог быть даже заболочен. Такое расположение делает проблематичным извлечение сокрытых предметов и возвращение их в обиход.

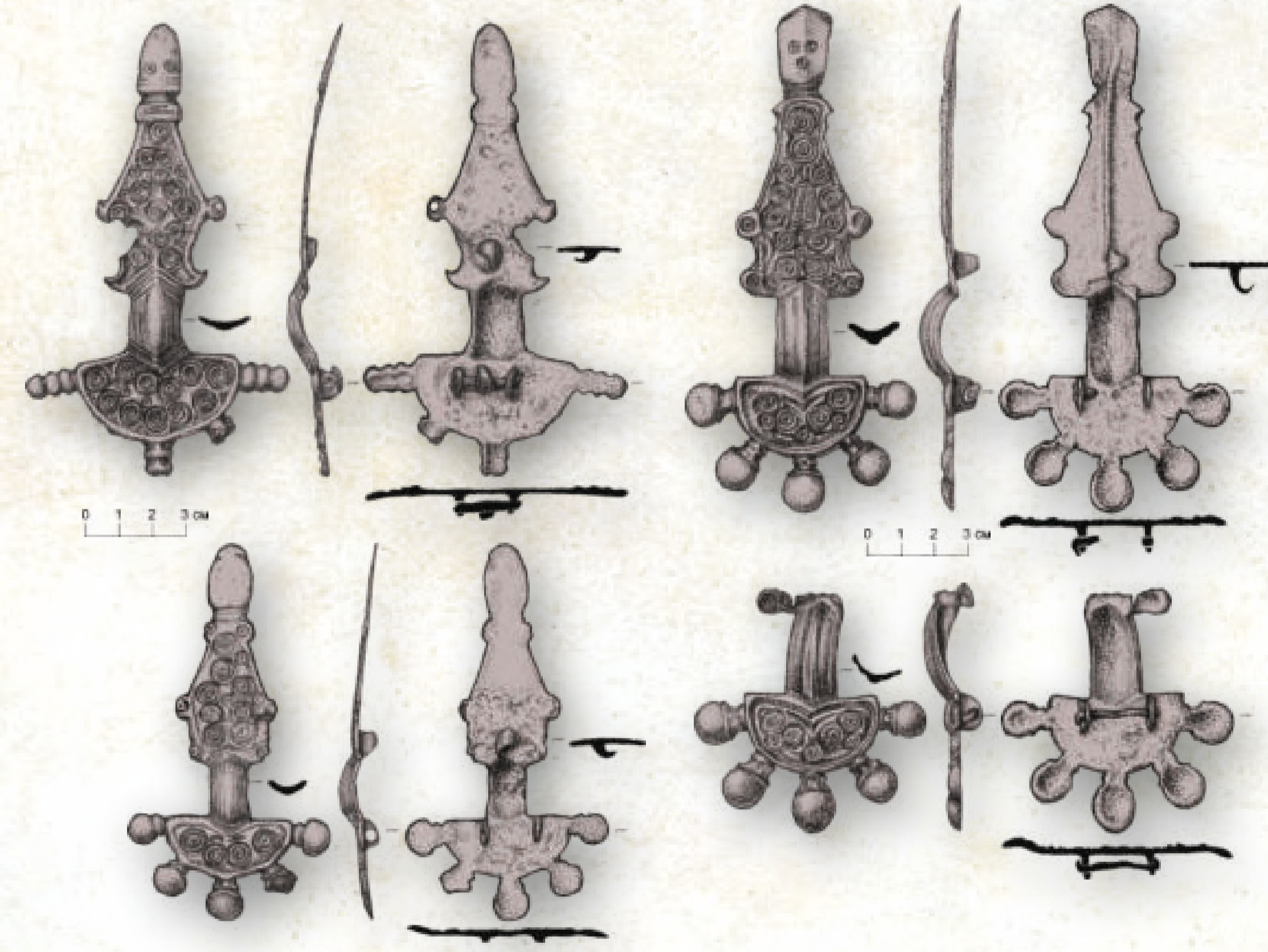
Перечисленные особенности сделали возможным предположение, что клад из Суджи-Замостья имеет не «прикладной», а символический характер. Наличие сломанных, в том числе преднамеренно, изделий «раритетов», датирующихся более ранним, нежели основная масса вещей, временем, приуроченности к берегам рек, болотам и другим обводненным местам характерны для votивных, жертвенных комплексов, сокрытие которых может сопровождать какие-то обрядовые действия.

Интересны три фрагмента византийского серебряного блюда, вернее, блюда диаметром около 20 см, на дно которого нанесено клеймо. Оно представляет собой трехстороннюю надпись латинскими буквами в прямоугольной рамке. Вера Николаевна Залеская, изучавшая находку, предлагает следующее ее прочтение:

+dN[OSTCON]
S[TA]NT[I]N[U]
S[CP] . Z . AUG

Реконструировать надпись можно как «[ominus] N[oster] [CON]S[TA]NT[I]N[U]S [P]ER[P]ET[UUS] AUG[USTUS] (Господин наш Константин бессменный (=многое лета) Август)». В.Н.Залеская предполагает, что речь идет о Константине IV, правившем Византийской империей в 668–685 гг. Эта находка – единственное на сегодняшний день основание для абсолютного датирования днепровских раннесредневековых кладов. Она подтверждает сделанные ранее выводы об их хронологии и указывает на высокую скорость взаимодействия между центрами европейской цивилизации и отдаленной, по нашим представлениям, периферией.

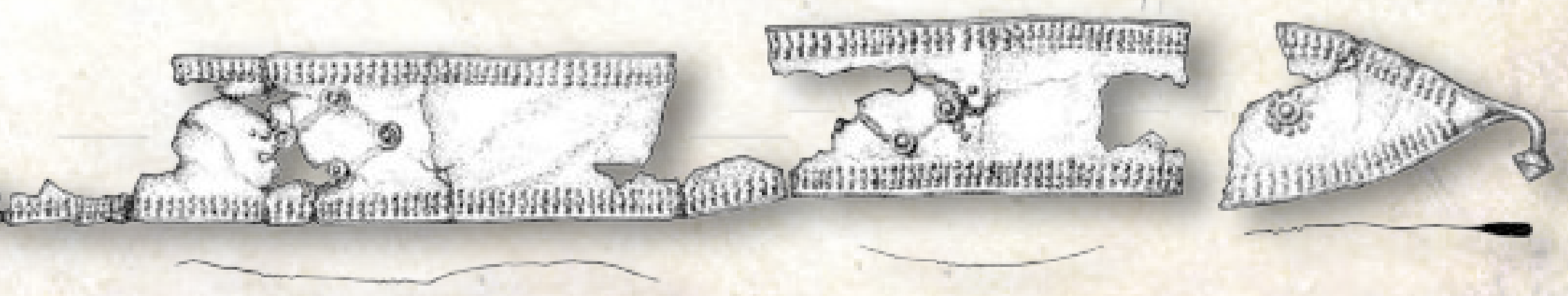
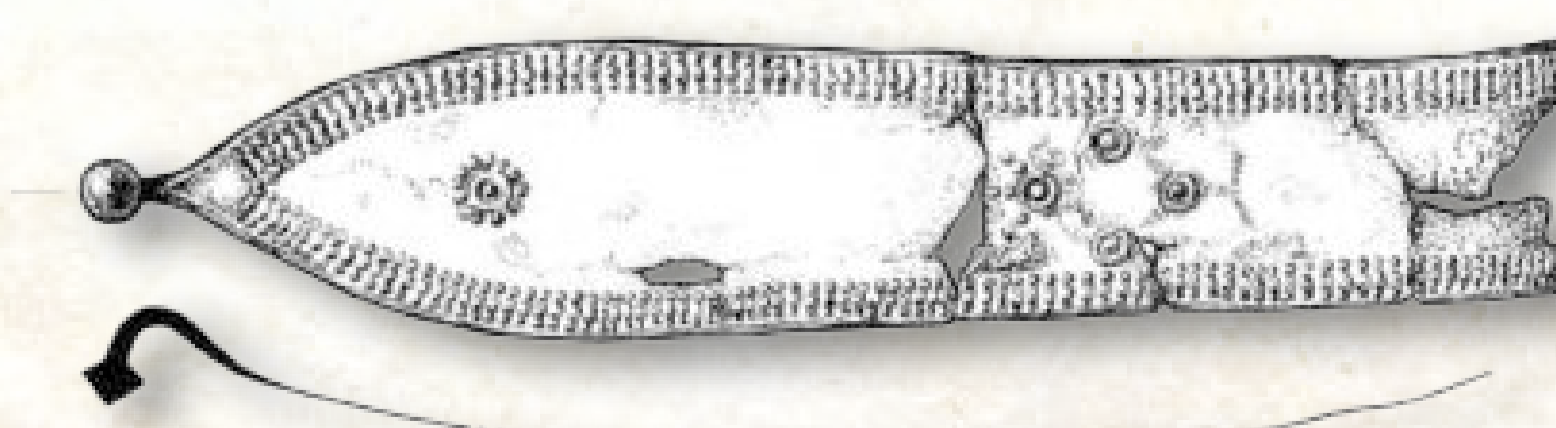
Еще одно свидетельство далеких связей населения Суджанского региона – мужские ремешковые украшения, выполненные из серебра. Анализ химического и изотопного состава предметов привел Ирину Анатольевну Сапрыкину к выводу, что наиболее вероятным источником металла для них является Карпатская рудная провинция, в частности, серебряные месторождения, расположенные в Западных Румынских горах.



Пальчатые фибулы.



Железная «сковорода».



Пластинчатый венчик «диадема».



Раскопки на месте находки клада из Суджи-Замостья.



Клеймо на фрагменте византийского серебряного блюда.



Промывка грунта из отвалов раскопа.